

# POLY 600

## COULIS SANS SABLE AUX POLYMÈRES

**PROFIX**  
SYSTÈMES DE POSE POUR TUILES ET PIERRES



POLY 600 rencontre ou dépasse les normes de l'industrie\*:

#### ANSI

- ANSI A118.6

\* Voir le lexique à la fin.

### DESCRIPTION

POLY 600 est un coulis sans sable composé de ciment hydraulique, d'agrégats calibrés, de produits chimiques et de polymères. Il est utilisé pour des joints de 1/16" (1,5 mm) à 1/8" (3 mm) de largeur. Le mélange se fait en ajoutant seulement de l'eau ou un additif. Conçu pour le joint-toiement de pierres de formes variées ou d'agglomérés de pierre, de l'ardoise, du granit et de la plupart des carreaux de céramique, de grès, de porcelaine ou d'argile, des mosaïques de céramique, ainsi que des dallages de briques.

#### CARACTÉRISTIQUES

- Fortifié aux polymères.
- Facile à étendre et à nettoyer.
- Offre une couleur franche une fois le travail terminé.
- Offert en 30 différentes couleurs.
- Formulation sans affaissement.

#### FORMATS

- Offert en boîte de 2,2 kg (5 lbs) – 12 par caisse
- Offert en boîte de 4,5 kg (10 lbs) – 4 par caisse
- Offert en sac de 11,33 kg (25 lbs) – 90 par palette

### DONNÉES TECHNIQUES À 22°C

Vie en pot	1 heure
Prise initiale	12 heures
Prise finale	28 jours
Niveau de COV	0 g/L

CHARTRE DE COUVERTURE QUANTITÉ DE KILOGRAMMES REQUIS			
Dimensions	Surface	1/16" (1,5mm)	1/8" (3 mm)
1" X 1" X 1/4"	100 pi <sup>2</sup>	10	18
2" X 2" X 1/4"	100 pi <sup>2</sup>	5,5	10
4" X 4" X 1/4"	100 pi <sup>2</sup>	3	5
4" X 4" X 3/8"	100 pi <sup>2</sup>	4	8
6" X 6" X 1/4"	100 pi <sup>2</sup>	2	3,5
6" X 6" X 3/8"	100 pi <sup>2</sup>	3	3,5
8" X 8" X 1/4"	100 pi <sup>2</sup>	2	3
8" X 8" X 3/8"	100 pi <sup>2</sup>	2	4
10" X 10" X 1/4"	100 pi <sup>2</sup>	1,5	2,2
10" X 10" X 3/8"	100 pi <sup>2</sup>	1,6	3,5
12" X 12" X 1/4"	100 pi <sup>2</sup>	1	2
12" X 12" X 3/8"	100 pi <sup>2</sup>	1,5	3
13" X 13" X 1/4"	100 pi <sup>2</sup>	1	2
13" X 13" X 3/8"	100 pi <sup>2</sup>	1,5	2,5
16" X 16" X 1/4"	100 pi <sup>2</sup>	1	1,5
16" X 16" X 3/8"	100 pi <sup>2</sup>	1	2
18" X 18" X 1/4"	100 pi <sup>2</sup>	1	1,5
18" X 18" X 3/8"	100 pi <sup>2</sup>	1	2

#### VIE DU PRODUIT

24 mois suivant la date de fabrication. Doit être entreposé dans un endroit sec et tempéré.

## NOTES TECHNIQUES

- Ne pas utiliser le POLY 600 pour jointoyer des joints supérieurs à 1/8" (3 mm), utiliser plutôt le POLY 500 avec sable.
- Certaines pierres naturelles (ardoise, marbre, pierre de grès, ...) doivent être scellées avant le jointoiment.
- Prendre toutes les dispositions nécessaires afin de s'assurer que le marbre, le granit ou les carreaux de céramique sont compatibles avec les couleurs de coulis. Consulter la documentation fournie par le fabricant de carreaux ou de revêtements de marbre et faire l'essai du coulis sur les échantillons avant de jointoyer afin de déterminer si la couleur convient.
- Plusieurs facteurs externes peuvent affecter la teinte du coulis : la largeur des joints, la qualité et la quantité d'eau employée dans le mélange ou le nettoyage, la température ou l'humidité ambiante et les techniques de nettoyage. Puisque ces facteurs sont hors du contrôle de PROFIX, l'uniformité des teintes ne peut être garantie.
- La température doit minimalement se maintenir à 10°C pendant 28 jours afin que le ciment puisse atteindre sa cure finale et complète, et par conséquent, toute sa force.
- Ne peut être utilisé qu'à l'intérieur.
- Ne pas utiliser dans les endroits submergés (piscine, Jacuzzi ou fontaine).
- Ne pas employer lorsqu'une résistance aux agents chimiques et aux taches est recherchée. Employer plutôt le coulis à l'époxy POLY 800 PRECISION à base d'eau.

## INSTRUCTIONS

### SUPPORT

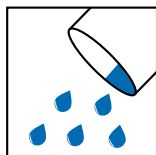
Le support est sans doute l'étape la plus importante afin de vous assurer une installation sans tracas à long terme. Référez-vous au bulletin technique « Supports recommandés » sur le site internet. Le support doit être conforme aux règles établies par l'ACTIM et le TCA.

### PRÉPARATION DE LA SURFACE



Attendre que le mortier (ou la colle) sous les carreaux soit suffisamment sec selon les recommandations du fabricant avant de jointoyer. Les joints doivent être libres et propres. Veuillez vous assurer qu'au moins 2/3 de la hauteur des tuiles est libre de mortier de façon à ce que le coulis soit bien ancré dans le joint.

### MÉLANGE



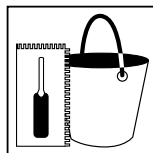
Avant de débuter, il est suggéré de brasser le mélange à sec de façon à uniformiser le produit. Les oxydes de fer contenus dans le coulis, qui donnent la couleur choisie, sont de petites particules déposées en grand nombre dans le mélange, donnant l'illusion d'une couleur opaque. Si un endroit est nettoyé 2 fois et un autre 5 fois, il y a de fortes chances que la couleur ne soit pas uniforme. Il est donc important de bien gérer votre travail et celui des autres, de façon à installer et à laver vos joints uniformément.

Dans un contenant propre, verser l'eau et ajouter la poudre graduellement. Mélanger lentement et à fond jusqu'à une consistance épaisse et crémeuse. Laisser reposer 5 minutes et mélanger à nouveau (un mélangeur peut être utilisé (300 rpm)). Si le mélange devient plus difficile à travailler après un certain temps, le mélanger à nouveau sans ajouter d'eau. Afin d'éviter de remélanger plusieurs fois votre coulis, ce qui réduit la durée de vie en pot, il est préférable de mélanger de plus petites quantités à la fois.

Il est possible de remplacer l'eau par l'additif OCTANE 2.0 pour augmenter sa résistance aux taches, sa flexibilité et sa force. Le POLY 600 avec l'additif OCTANE 2.0 sont idéal pour les installations extérieures.

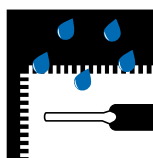
**Ratio : Approximativement 1,64 L d'eau ou d'additif pour 4,5 kg de coulis POLY 600 (poudre/eau : 3 pour 1)**

### APPLICATION



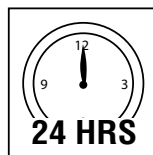
Remplir les joints avec le mélange à l'aide d'une flotte caoutchoutée en exerçant une pression pour faire pénétrer le coulis au fond du joint. Essuyer l'excès de coulis sur les carreaux avec la flotte caoutchoutée.

### NETTOYAGE



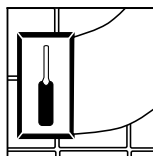
Une fois le coulis bien installé dans les joints, attendre environ 10 minutes avant de nettoyer la surface. Essuyer la surface des carreaux avec une éponge humide, dans le sens transversal. Rincer votre éponge et changer votre eau souvent. Éviter de mettre trop d'eau sur la surface lors du nettoyage car cela pourrait provoquer de l'efflorescence. Le coulis devrait s'enlever sans trop de difficulté. Ne pas frotter de façon excessive car cela videra les joints et décolorera le coulis. Encore une fois, si le travail est fait de façon constante, la couleur le sera aussi. Bien nettoyer les outils avec de l'eau pendant que le produit est frais.

### LA CURE



Éviter toute circulation pendant 24 heures. Éviter de laver le plancher ou le mur avec de l'eau pour les 72 prochaines heures. S'il reste un résidu sur votre tuile 24 heures après la pose, utiliser un linge sec. Si vous éprouvez des difficultés de nettoyage après 24 heures, utiliser le produit POLYKLEEN CRETE pour enlever vos résidus (voir la fiche technique du POLYKLEEN CRETE avant utilisation).

### ENTRETIEN



Pour obtenir une protection supplémentaire, il est fortement suggéré de sceller votre coulis avec le scellant AQUAPEARL ou MICROXPEL 14 jours après la pose. Votre tuile poreuse peut aussi être scellée avec MICROXPEL. Veuillez vous renseigner auprès de votre détaillant.

## GARANTIE

Le produit est garanti 1 an si installé selon les instructions de La Margna inc., l'ACTIM et le TCA. Une extension de cette garantie est disponible. Voir la littérature s'y rattachant sur notre site internet.

## LEED



Leadership in Energy & Environmental Design (LEED) est un système d'évaluation pour bâtiment écologique qui conçoit, exploite, compare et certifie les bâtiments durables partout sur la planète. Le Conseil du bâtiment durable du Canada certifie le projet en fonction du total de points obtenus après des vérifications et un examen de la documentation soumise par l'équipe de conception et de construction.

### QUALITÉ DES ENVIRONNEMENTS INTÉRIEURS :

Crédit QElc3.2 option 3 - Qualité de l'air intérieur

Crédit QElc4.1 - Matériaux à faible émission

Crédit QElc4.3 - Matériaux à faible émission - Système de revêtement de sol

### MATÉRIAUX ET RESSOURCES :

Crédit MRc5.1 - 10 % de matériaux d'extraction et de fabrication régionale

Crédit MRc5.2 - 20 % de matériaux d'extraction et de fabrication régionale

Crédit MRc4.1 - 7,5 % Contenu recyclé

Crédit MRc4.2 - 15 % Contenu recyclé

Référez-vous au site internet de PROFIX pour les lettres de certification.

## PRÉCAUTIONS



Ce produit contient du ciment, ce qui peut irriter la peau et les yeux. Éviter les contacts avec la peau de façon prolongée. En cas de contact avec les yeux, rincer à grande eau.

## SANTÉ ET SÉCURITÉ

Consulter la fiche signalétique sur le site internet pour les procédures de manipulation sécuritaires.

## SUPPORT TECHNIQUE

Pour toutes questions, veuillez contacter notre service à la clientèle PROFIX au numéro sans frais : 1-800-463-6850 ou [info@profixsystems.com](mailto:info@profixsystems.com).

PROFIX est une marque enregistrée.

LA MARGNA INC.

412, Saint-Sacrement, Québec (Québec) G1N 3Y3 CANADA

T (418) 688-8286

F (418) 688-2070

[www.profixsystems.com](http://www.profixsystems.com)

## LEXIQUE

### VIE EN POT

Limite de temps pendant lequel le produit peut rester dans la chaudière et demeurer utilisable. Après ce temps, le produit sera beaucoup plus difficile à utiliser et commencera à sécher, rendant le travail et le produit beaucoup moins efficaces.

### PRISE INITIALE

Temps minimum à respecter avant de permettre une circulation légère (ex. : le poids d'une personne). Avant le temps indiqué, il faut éviter toute circulation.

### PRISE FINALE

Prise finale du produit.

### ANSI

**Coulis à base de ciment Portland renforcé aux polymères (ANSI A118.7-1999)** : Un mélange de ciment Portland, de calcium carbonate, d'un agent de rétention d'eau et de pigment incluant l'ajout d'un additif au latex. Cet additif peut être sous forme de poudre et pré-dispersé dans le mélange à coulis. Ce produit sera appelé : coulis modifié au polymère. L'additif au latex réduit l'absorption de l'eau par le coulis, améliore la résistance aux taches et augmente l'adhésion à la céramique. Sèche normalement en 24 heures.

### RESPONSABILITÉ

Avant d'employer lesdits produits, l'utilisateur doit s'informer et s'assurer qu'ils conviennent aux fins auxquelles il les destine et lui seul assumera tous les risques et responsabilités de quelque nature que ce soit à cet égard. Par conséquent, nous déclinons toute responsabilité envers quiconque pour tout dommage, perte ou préjudice de quelque nature que ce soit, découlant directement ou indirectement de l'utilisation de nos produits de façon non conforme aux modes d'emploi spécifiés par La Margna inc. • 1 avril 2016